



UN  
FUTURO  
ENTRE  
TODOS

# Grupo Nutresa

---

Resultados 2T 2021

**BELINA**  
*Amamos las mascotas*



El 7 de julio se finalizó la adquisición de Belina, compañía con 15 años de experiencia en la fabricación y distribución de alimentos para animales en Costa Rica. El valor final de la transacción fue de USD 29 mm, después de los ajustes acordados en el contrato de compraventa.

En los últimos 12 meses Belina vendió USD 37 millones, con un margen ebitda del 20,4%, en tres líneas de negocio: mascotas, granja y acuicultura. La más relevante es la de mascotas con cerca del 70% de las ventas a través de marcas propias y reconocidas en el mercado costarricense –Balance, SuperKan y Gourmet mix–, y la distribución de Nutrisource®.

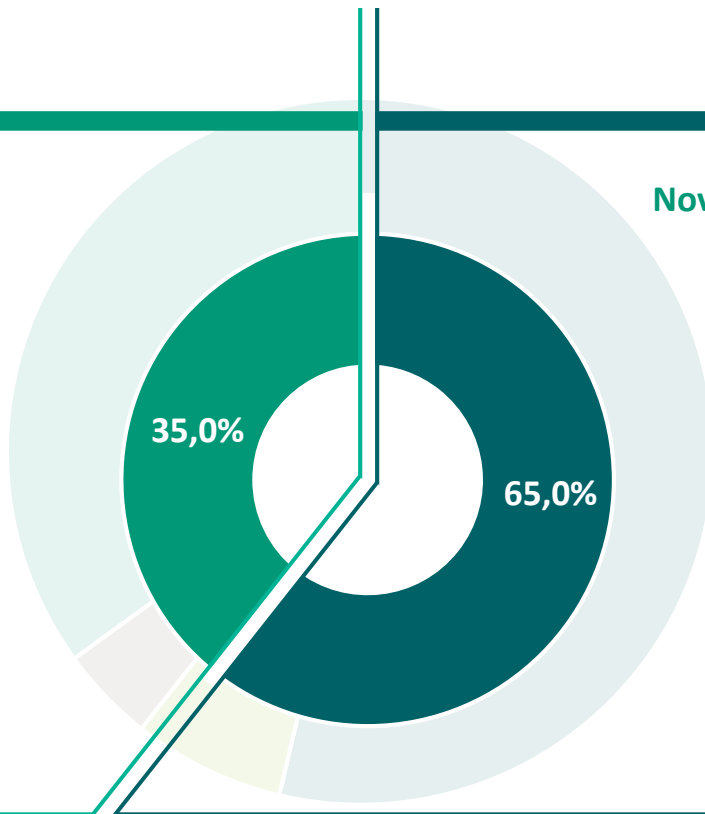
Con esta adquisición incursionamos en el mercado de alimentación de mascotas, una categoría con dinámicas muy positivas de crecimiento, buscando construir presencia inicialmente en Costa Rica y Centroamérica, pero con visión a toda nuestra región estratégica. Belina nos permite iniciar este camino con marcas reconocidas y apreciadas, una excelente distribución y un equipo humano talentoso que nos seguirá apoyando en el desarrollo de la estrategia.

Los resultados de Belina se consolidarán a partir de julio de 2021 a la categoría Otros en nuestros resultados



Grupo Nutresa, segunda mejor  
empresa para atraer y fidelizar talento  
en Colombia

### Food Service



Novaventa, distribución de productos de terceros, nuevas categorías y emprendimientos como:



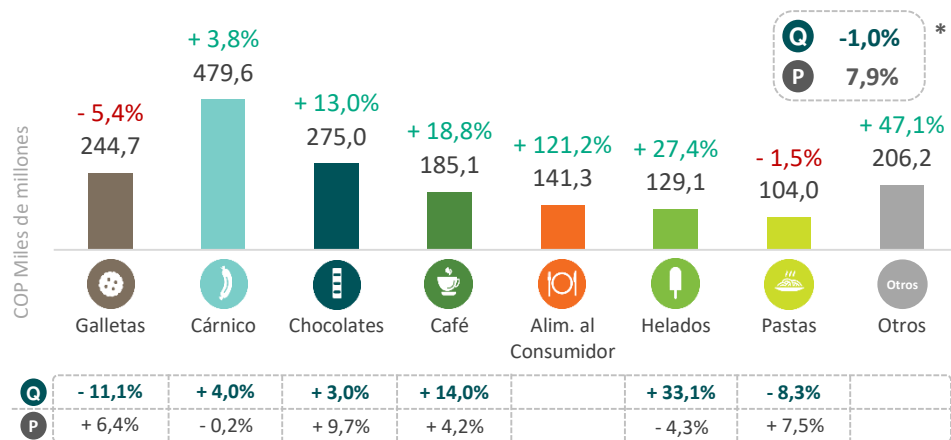
# Ventas Colombia e internacionales

## 2T 2021

### Ventas Colombia

COP 1.765,2 ↑ 15,3%

Miles de millones



### Ventas por unidad de negocio

Variación porcentual en volumen (Q) y precios (P)  
% var. COP miles de millones

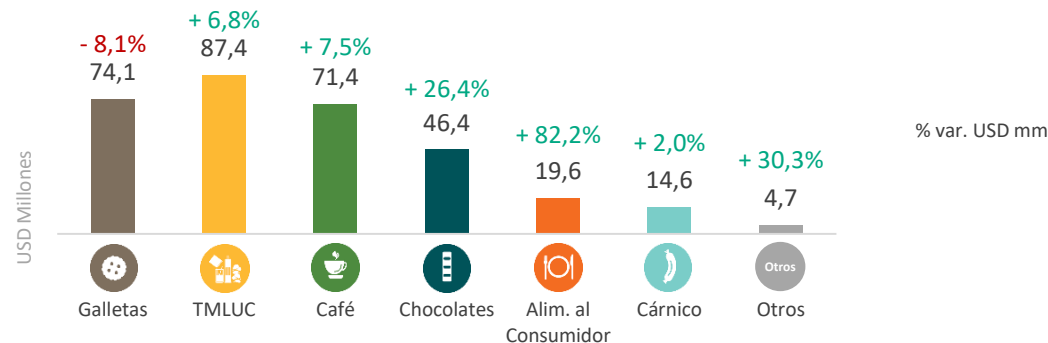
\* Variación en precios y volúmenes sin Alimentos al Consumidor y Otros

### Ventas internacionales

USD 318,5 mm ↑ 8,1%

COP 1.176,8 ↑ 3,7%

Miles de millones



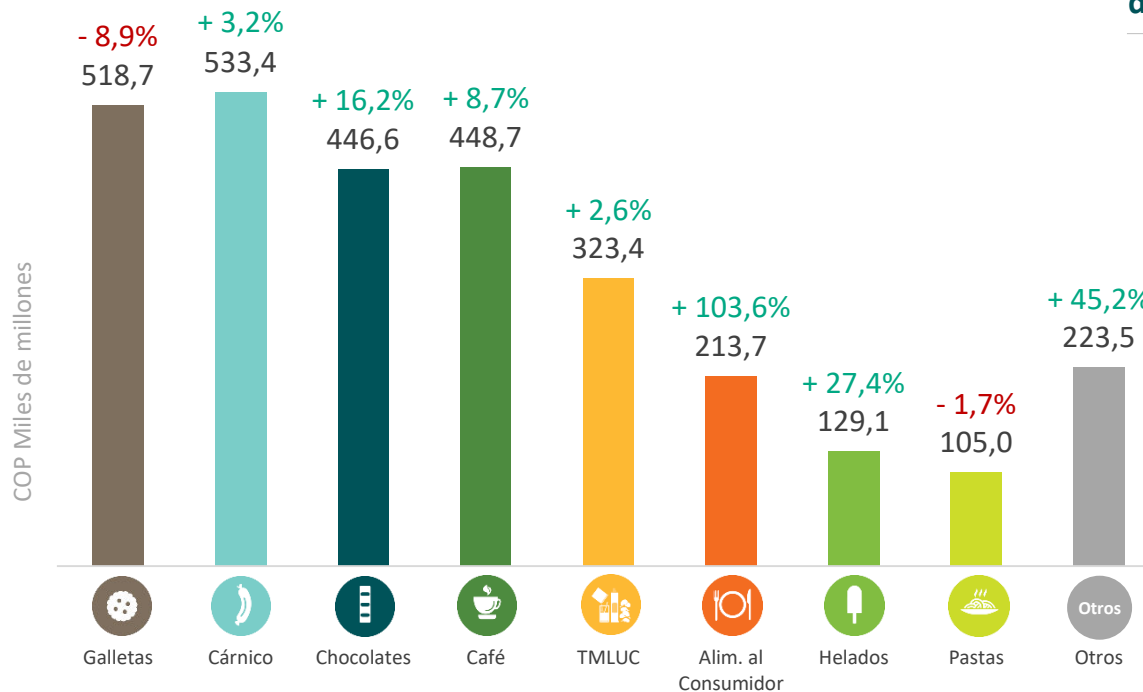
# Ventas totales

2T 2021

## Ventas totales

COP 2.942,0 ↑ 10,4%

Miles de millones



## Ventas por unidad de negocio

% var. YoY COP miles de millones

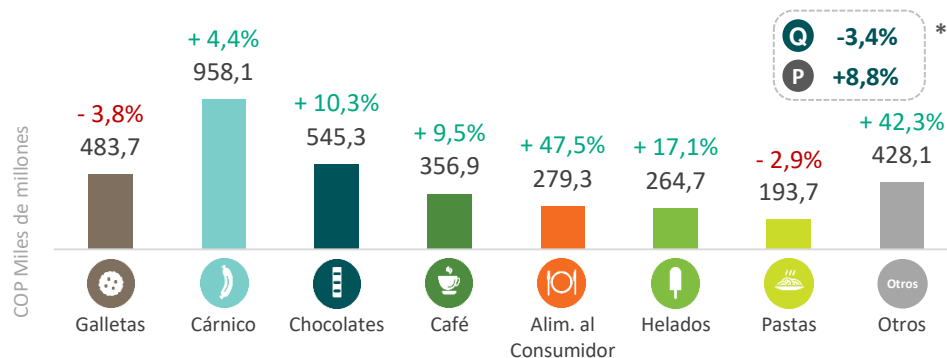
# Ventas Colombia e internacionales

## ACUMULADO 2021

### Ventas Colombia

COP 3.510,1 ↑ 11,2%

Miles de millones



	Galletas	Cárnico	Chocolates	Café	Alim. al Consumidor	Helados	Pastas	Otros
Q	-10,1%	+1,2%	+1,3%	+6,4%		+15,9%	-11,3%	
P	+6,9%	+3,1%	+8,8%	+2,9%		+1,0%	+9,5%	

### Ventas por unidad de negocio

Variación porcentual en volumen (Q) y precios (P)  
% var. COP miles de millones

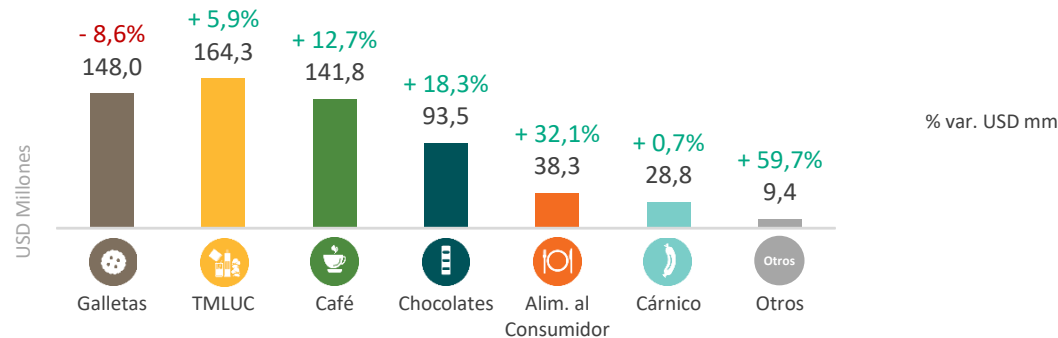
\* Variación en precios y volúmenes sin Alimentos al Consumidor y Otros

### Ventas internacionales

USD 624,6 mm ↑ 6,6%

COP 2.265,6 ↑ 4,5%

Miles de millones

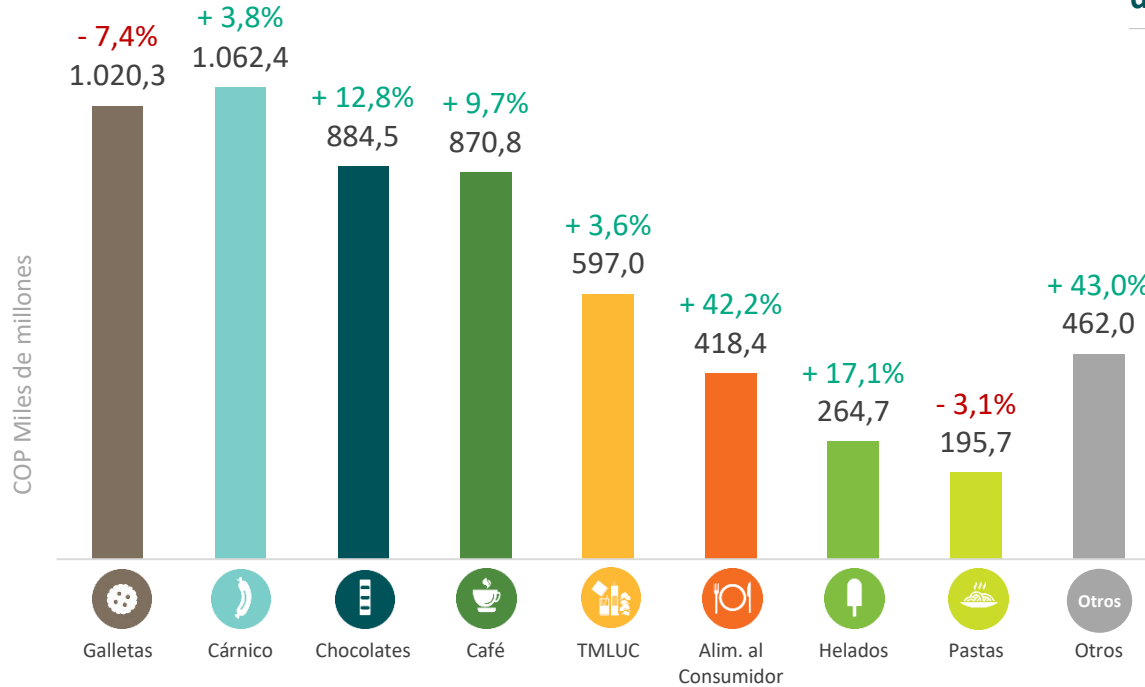


# Ventas totales

## ACUMULADO 2021

### Ventas totales

COP 5.775,7 ↑ 8,5%  
Miles de millones



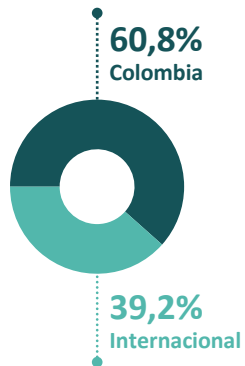
### Ventas por unidad de negocio

% var. YoY COP miles de millones



# Ventas por región

2021



## Estados Unidos

11,8%



## México

3,1%



## Centroamérica

9,6%



## Colombia

60,8%



## Ecuador

1,3%



## República Dominicana y el Caribe

1,9%



## Venezuela



## Perú

1,7%



## Chile

6,9%



## Otros

2,9%

### Convenciones

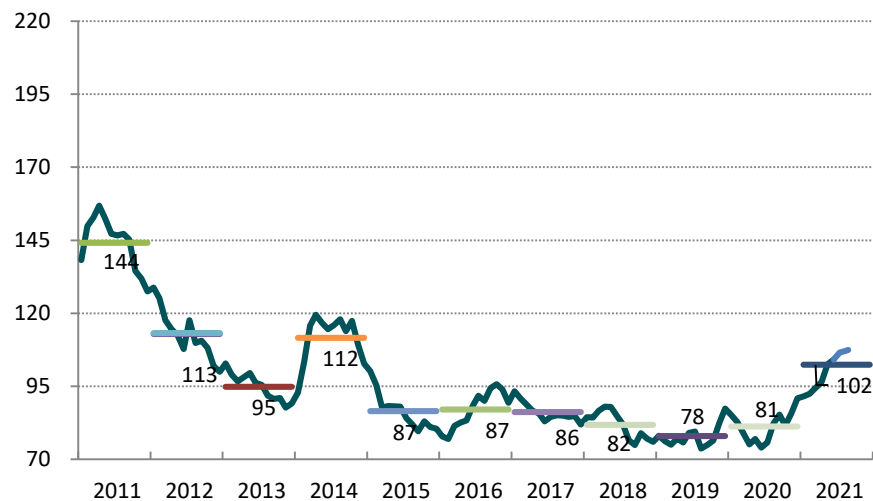


Producción Distribución Servicios

# Materias primas

## Indice de Commodites

Grupo Nutresa (ICGN)

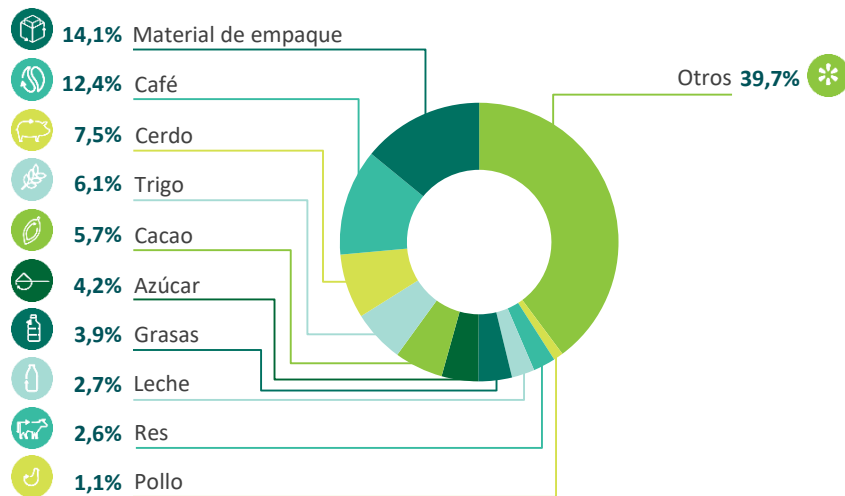


La ficha metodológica actualizada del ICGN puede ser consultada en:

<http://www.gruponutresa.com/inversionistas/resultados-y-publicaciones/resultados-trimestrales/#2021-2>

## Composición del costo

2021



# EBITDA

## 2T 2021

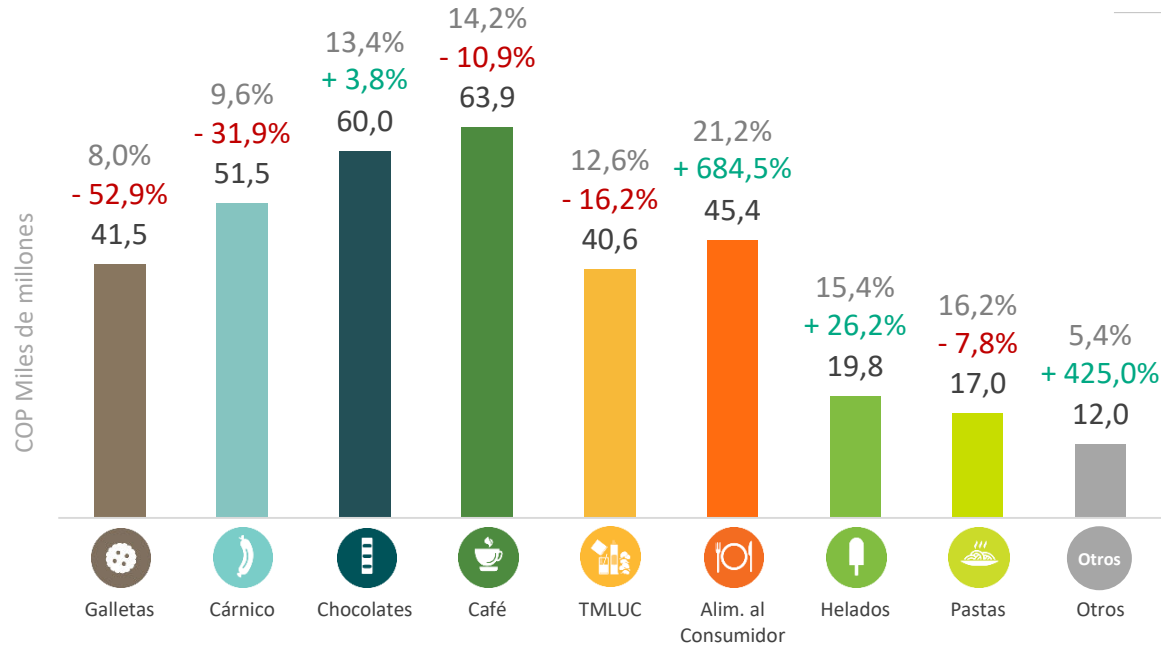
### EBITDA

COP 351,6 ↓ 5,0%  
Miles de millones

### Margen EBITDA

12,0%

### EBITDA por unidad de negocio



#### Convenciones

8,0% | Margen EBITDA  
- 52,9% | % Variación sobre el mismo periodo del año anterior  
41,5 | EBITDA en COP en miles de millones

# EBITDA

## ACUMULADO 2021

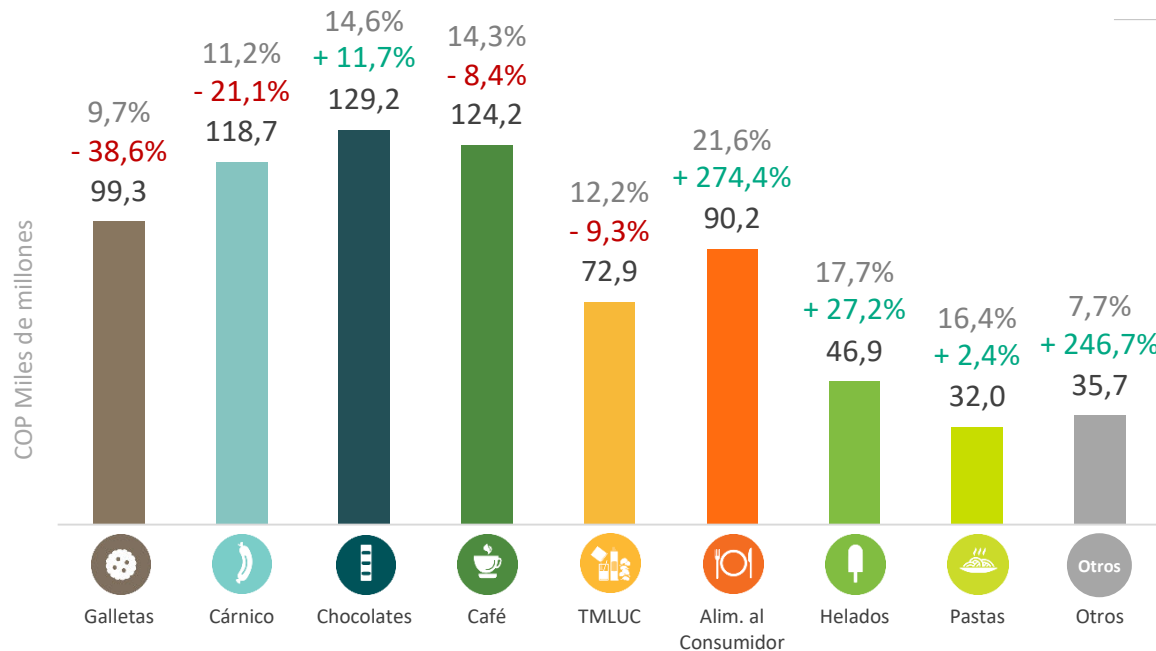
### EBITDA

COP 749,2 ↑ 0,4%  
Miles de millones

### Margen EBITDA

13,0%

### EBITDA por unidad de negocio



#### Convenciones

9,7% Margen EBITDA  
-38,6% % Variación sobre el mismo periodo del año anterior  
99,3 EBITDA en COP en miles de millones

# Estado de resultados

2T 2021

	2021 2T	% Ingresos	2020 2T	% Ingresos	% Var.
Operaciones continuadas					
<b>Ingresos operacionales provenientes de contratos con clientes</b>	<b>2.942.014</b>		<b>2.665.449</b>		<b>10,4%</b>
Costos de ventas	-1.735.923	-59,0%	-1.541.575	-57,8%	12,6%
<b>Utilidad bruta</b>	<b>1.206.091</b>	<b>41,0%</b>	<b>1.123.874</b>	<b>42,2%</b>	<b>7,3%</b>
Gastos de administración	-131.300	-4,5%	-119.542	-4,5%	9,8%
Gastos de venta	-777.549	-26,4%	-676.509	-25,4%	14,9%
Gastos de producción	-55.938	-1,9%	-51.216	-1,9%	9,2%
Diferencia en cambio de activos y pasivos operativos	6.196	0,2%	13.527	0,5%	-54,2%
Otros ingresos (egresos) netos operacionales	2.597	0,1%	-9.931	-0,4%	-126,2%
<b>Utilidad operativa</b>	<b>250.097</b>	<b>8,5%</b>	<b>280.203</b>	<b>10,5%</b>	<b>-10,7%</b>
Ingresos financieros	4.407	0,1%	5.402	0,2%	-18,4%
Gastos financieros	-54.773	-1,9%	-78.002	-2,9%	-29,8%
Dividendos	9	0,0%	3.112	0,1%	-99,7%
Diferencia en cambio de activos y pasivos no operativos	-21	0,0%	-16.514	-0,6%	-99,9%
Participación en asociadas y negocios conjuntos	205	0,0%	548	0,0%	-62,6%
<b>Utilidad antes de impuesto de renta e interés no controlante</b>	<b>199.924</b>	<b>6,8%</b>	<b>194.749</b>	<b>7,3%</b>	<b>2,7%</b>
Impuesto sobre la renta corriente	-51.509	-1,8%	-66.612	-2,5%	-22,7%
Impuesto sobre la renta diferido	-7.633	-0,3%	11.933	0,4%	-164,0%
<b>Utilidad del periodo de operaciones continuadas</b>	<b>140.782</b>	<b>4,8%</b>	<b>140.070</b>	<b>5,3%</b>	<b>0,5%</b>
Operaciones discontinuadas, después de impuestos	-167	0,0%	-169	0,0%	-1,2%
<b>Utilidad neta del ejercicio</b>	<b>140.615</b>	<b>4,8%</b>	<b>139.901</b>	<b>5,2%</b>	<b>0,5%</b>
Participaciones no controladoras	3.457	0,1%	1.422	0,1%	143,1%
<b>Utilidad atribuible a las participaciones controladoras</b>	<b>137.158</b>	<b>4,7%</b>	<b>138.479</b>	<b>5,2%</b>	<b>-1,0%</b>
<b>EBITDA</b>	<b>351.635</b>	<b>12,0%</b>	<b>370.188</b>	<b>13,9%</b>	<b>-5,0%</b>

Para mayor detalle consulte las notas a los estados financieros en:

<http://www.gruponutresa.com/inversionistas/resultados-y-publicaciones/resultados-trimestrales/#2021-2>

# Estado de resultados

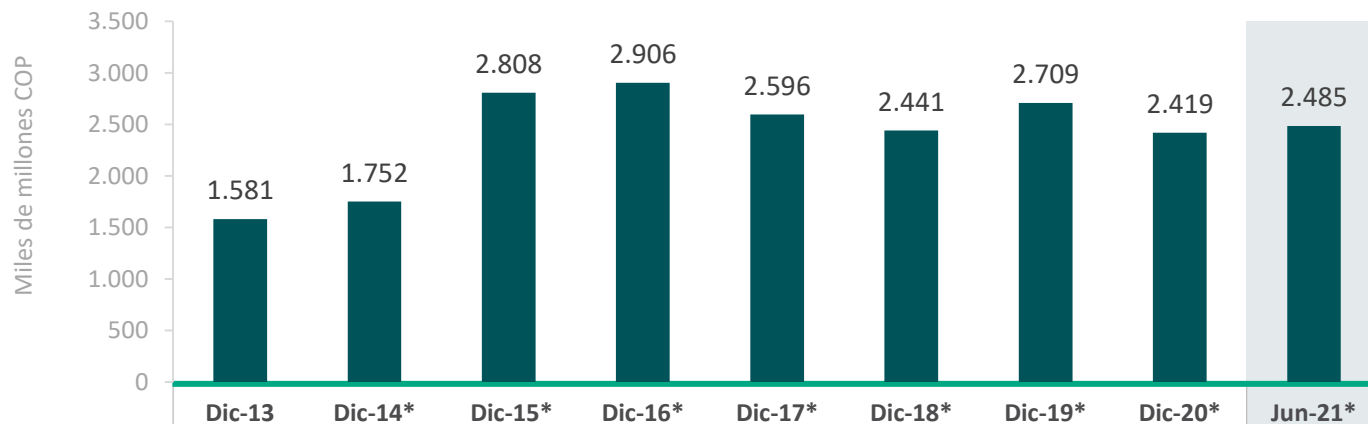
## ACUMULADO 2021

	Ene - Jun 2021	% Ingresos	Ene - Jun 2020	% Ingresos	% Var.
Operaciones continuadas					
<b>Ingresos operacionales provenientes de contratos con clientes</b>	<b>5.775.714</b>		<b>5.324.782</b>		<b>8,5%</b>
Costos de ventas	-3.382.097	-58,6%	-3.068.367	-57,6%	10,2%
<b>Utilidad bruta</b>	<b>2.393.617</b>	<b>41,4%</b>	<b>2.256.415</b>	<b>42,4%</b>	<b>6,1%</b>
Gastos de administración	-250.228	-4,3%	-238.385	-4,5%	5,0%
Gastos de venta	-1.501.195	-26,0%	-1.382.895	-26,0%	8,6%
Gastos de producción	-106.350	-1,8%	-89.479	-1,7%	18,9%
Diferencia en cambio de activos y pasivos operativos	-1.215	0,0%	-311	0,0%	N/A
Otros ingresos (egresos) netos operacionales	6.406	0,1%	-8.501	-0,2%	-175,4%
<b>Utilidad operativa</b>	<b>541.035</b>	<b>9,4%</b>	<b>536.844</b>	<b>10,1%</b>	<b>0,8%</b>
Ingresos financieros	7.768	0,1%	9.702	0,2%	-19,9%
Gastos financieros	-113.201	-2,0%	-155.031	-2,9%	-27,0%
Dividendos	67.758	1,2%	68.694	1,3%	-1,4%
Diferencia en cambio de activos y pasivos no operativos	5.651	0,1%	-121	0,0%	N/A
Participación en asociadas y negocios conjuntos	-2.618	0,0%	-5.768	-0,1%	-54,6%
<b>Utilidad antes de impuesto de renta e interés no controlante</b>	<b>506.393</b>	<b>8,8%</b>	<b>454.320</b>	<b>8,5%</b>	<b>11,5%</b>
Impuesto sobre la renta corriente	-123.235	-2,1%	-143.102	-2,7%	-13,9%
Impuesto sobre la renta diferido	-9.018	-0,2%	20.339	0,4%	-144,3%
<b>Utilidad del periodo de operaciones continuadas</b>	<b>374.140</b>	<b>6,5%</b>	<b>331.557</b>	<b>6,2%</b>	<b>12,8%</b>
Operaciones discontinuadas, después de impuestos	-279	0,0%	-264	0,0%	5,7%
<b>Utilidad neta del ejercicio</b>	<b>373.861</b>	<b>6,5%</b>	<b>331.293</b>	<b>6,2%</b>	<b>12,8%</b>
Participaciones no controladoras	7.152	0,1%	2.520	0,0%	183,8%
<b>Utilidad atribuible a las participaciones controladoras</b>	<b>366.709</b>	<b>6,3%</b>	<b>328.773</b>	<b>6,2%</b>	<b>11,5%</b>
<b>EBITDA</b>	<b>749.186</b>	<b>13,0%</b>	<b>746.322</b>	<b>14,0%</b>	<b>0,4%</b>

Para mayor detalle consulte las notas a los estados financieros en:

<http://www.gruponutresa.com/inversionistas/resultados-y-publicaciones/resultados-trimestrales/#2021-2>

## Deuda neta consolidada



	Dic-13	Dic-14*	Dic-15*	Dic-16*	Dic-17*	Dic-18*	Dic-19*	Dic-20*	Jun-21*
<b>Endeudamiento Neto</b>	<b>1.581</b>	<b>1.752</b>	<b>2.808</b>	<b>2.906</b>	<b>2.596</b>	<b>2.441</b>	<b>2.709</b>	<b>2.419</b>	<b>2.485</b>
<b>Deuda neta / EBITDA</b>	1,90	2,10	2,88	2,82	2,49	2,17	2,20	1,86	1,91
<b>EBITDA / Intereses</b>	10,38	5,83	4,70	3,52	4,35	5,68	6,76	7,63	9,96
<b>Intereses / Ventas</b>	1,36%	2,21%	2,61%	3,37%	2,76%	2,20%	1,77%	1,53%	1,13%

\*Deuda y EBITDA PRO FORMA sin la aplicación de estándar IFRS 16

### **Catherine Chacón Navarro**

Directora de relación con Inversionistas

e-mail: [cchacon@gruponutresa.com](mailto:cchacon@gruponutresa.com)

Tel: (+574) 325 8731

[www.gruponutresa.com](http://www.gruponutresa.com)

Para mayor información de resultados históricos de Grupo Nutresa, puede acceder al Grupo Nutresa Valuation Kit (GNVK), en el siguiente vínculo:

<http://www.gruponutresa.com/es/content/grupo-nutresa-valuation-kit-gnvk>



**Para más información acerca de los ADR nivel 1 de Grupo Nutresa, por favor comunicarse con The Bank of New York Mellon:**

### **Michael Vexler**

Vice President

Relationship Management

BNY Mellon - Depository Receipts

Telephone: + 1 212 815 2838 | Mobile: + 1 646 262 5377

[michael.vexler@bnymellon.com](mailto:michael.vexler@bnymellon.com) | [www.adrbnymellon.com](http://www.adrbnymellon.com)



# Estado de situación financiera

2021

ACTIVO	Junio 2021	Diciembre 2020	% Var.
<b>Activo corriente</b>			
Efectivo y equivalentes de efectivo	882.837	933.564	-5,4%
Deudores comerciales y otras cuentas por cobrar, neto	1.229.635	1.191.711	3,2%
Inventarios	1.460.169	1.379.984	5,8%
Activos biológicos	159.664	127.614	25,1%
Otros activos	434.423	228.087	90,5%
Activos no corrientes mantenidos para la venta	177	177	0,0%
<b>Total activo corriente</b>	<b>4.166.905</b>	<b>3.861.137</b>	<b>7,9%</b>
<b>Activo no corriente</b>			
Deudores comerciales y otras cuentas por cobrar, neto	33.090	26.548	24,6%
Inversiones en asociadas y negocios conjuntos	213.813	196.498	8,8%
Otros activos financieros no corrientes	1.986.961	2.678.991	-25,8%
Propiedades, planta y equipo, neto	3.540.539	3.434.206	3,1%
Activos por derechos de uso	801.902	829.563	-3,3%
Propiedades de inversión	8.898	9.056	-1,7%
Plusvalía	2.465.758	2.369.706	4,1%
Otros activos intangibles	1.348.166	1.303.838	3,4%
Activo por impuesto diferido	765.430	740.891	3,3%
Otros activos	90.400	87.447	3,4%
<b>Total activo no corriente</b>	<b>11.254.957</b>	<b>11.676.744</b>	<b>-3,6%</b>
<b>TOTAL ACTIVO</b>	<b>15.421.862</b>	<b>15.537.881</b>	<b>-0,7%</b>

Para mayor detalle consulte las notas a los estados financieros en:

<http://www.gruponutresa.com/inversionistas/resultados-y-publicaciones/resultados-trimestrales/#2021-2>

# Estado de situación financiera

2021

PASIVO	Junio 2021	Diciembre 2020	% Var.
<b>Pasivo corriente</b>			
Obligaciones financieras	376.104	486.736	-22,7%
Pasivos por derechos de uso	114.611	126.727	-9,6%
Proveedores y cuentas por pagar	1.470.292	1.283.494	14,6%
Impuesto sobre la renta e impuestos por pagar	283.931	240.011	18,3%
Pasivo por beneficios a empleados	201.788	217.033	-7,0%
Provisiones	3.456	3.450	0,2%
Otros pasivos	91.995	83.209	10,6%
<b>Total pasivo corriente</b>	<b>2.542.177</b>	<b>2.440.660</b>	<b>4,2%</b>
<b>Pasivo no corriente</b>			
Obligaciones financieras	2.992.193	2.865.638	4,4%
Pasivos por derechos de uso	742.327	747.296	-0,7%
Pasivo por beneficios a empleados	198.986	196.244	1,4%
Pasivo por impuesto diferido	1.061.524	1.020.416	4,0%
Provisiones	5.959	5.909	0,8%
Otros pasivos	2.505	4.576	-45,3%
<b>Total pasivo no corriente</b>	<b>5.003.494</b>	<b>4.840.079</b>	<b>3,4%</b>
<b>TOTAL PASIVO</b>	<b>7.545.671</b>	<b>7.280.739</b>	<b>3,6%</b>
<b>PATRIMONIO</b>			
<b>Patrimonio atribuible a las participaciones controladoras</b>	<b>7.807.557</b>	<b>8.197.848</b>	<b>-4,8%</b>
Participaciones no controladoras	68.634	59.294	15,8%
<b>TOTAL PATRIMONIO</b>	<b>7.876.191</b>	<b>8.257.142</b>	<b>-4,6%</b>
<b>TOTAL PASIVO Y PATRIMONIO</b>	<b>15.421.862</b>	<b>15.537.881</b>	<b>-0,7%</b>

Para mayor detalle consulte las notas a los estados financieros en:

<http://www.gruponutresa.com/inversionistas/resultados-y-publicaciones/resultados-trimestrales/#2021-2>

## Disclaimer

---

Este documento puede contener declaraciones de revelaciones futuras relacionadas con Grupo Nutresa S.A. y sus compañías subordinadas, las cuales han sido realizadas bajo supuestos y estimaciones de la administración de la compañía. Para una mejor ilustración y toma de decisiones las cifras consolidadas de Grupo Nutresa S.A. son administrativas y no contables, por tal razón pueden diferir de las presentadas a entidades oficiales. Grupo Nutresa S.A. no asume obligación alguna de actualizar o corregir la información contenida en esta presentación.

***“El Reconocimiento Emisores – IR otorgado por la Bolsa de Valores de Colombia S.A. no es una certificación sobre la bondad de los valores inscritos ni sobre la solvencia del emisor”.***

